



ВАЖНЫЕ МЕРЫ ПРЕДОСТОРОЖНОСТИ

При использовании электроприборов, особенно когда при этом присутствуют дети, необходимо соблюдать основные меры предосторожности.

Во избежание поражения электрическим током:

- Прежде чем производить чистку электроприбора, отключите его от сети.
- Не используйте электроприбор в ванне или душе, не роняйте его в воду или другие жидкости.

Не прикасайтесь к электроприбору, который упал в воду! Немедленно отключите его от сети.

Во избежание ожога, пожара или травмы:

- Используйте данный электроприбор только для тех целей, которые описаны в настоящей инструкции по эксплуатации. Не используйте приспособлений, которые не рекомендованы производителем.
- Никогда не оставляйте данный электроприбор включенным в сеть без присмотра.
- Когда электроприбор используется детьми или инвалидами, необходим тщательный контроль за его работой.
- Никогда не эксплуатируйте электроприбор, если у него повреждены шнур или вилка.
- Держите шнур подальше от нагретых поверхностей. Не тяните и не сгибайте шнур, а также не наматывайте его на электроприбор.
- Не роняйте электроприбор. Не вставляйте в его отверстия посторонние предметы.
- Перед использованием данного электроприбора убедитесь, что ножи отрегулированы надлежащим образом.

Гарантийные обязательства:

1. Предприятие-изготовитель гарантирует работу изделия при соблюдении условий транспортировки, хранения и эксплуатации.
2. Гарантийные обязательства распространяются на все виды повреждения изделия, доказуемо вызванные производственным браком.
3. Гарантия не распространяется на механические повреждения изделия.
4. Гарантийный срок изделия – 12 месяцев со дня продажи.

Гарантия не распространяется на:

- Изделия, если неисправности в них возникли в следствии нарушения правил эксплуатации и транспортировки.
- Повреждения, вызванные чрезмерными нагрузками, ненадлежащим обращением, неправильным хранением или техническим уходом, неправильным снятием ножа.
- На изношенные в процессе эксплуатации составные части, имеющие ограниченный срок службы (ШНУРЫ ПИТАНИЯ, щетки, пластмассовые поводки и т.д.)
- Повреждения, вызванные попаданием внутрь посторонних предметов, веществ, насекомых.
- Самостоятельный ремонт изделия или ремонт, осуществляемый в неспециализированных мастерских.

Потребитель лишается прав на гарантийное обслуживание в следующих случаях:

- при истечении срока гарантии;
- при наличии механических повреждений наружных частей изделия;
- при нарушении правил эксплуатации.

Чистка, смазка изделий, заточка ножей после любого срока эксплуатации не входят в стоимость гарантийного обслуживания.

Для выполнения гарантийного ремонта следует предъявить документы, удостоверяющие покупку данного товара, настоящую инструкцию изделия с подписью продавца и печатью торгующей организации.

« _____ » _____ 20 ____ г.

« _____ » _____ 20 ____ г.

Продавец

Подпись

Продавец

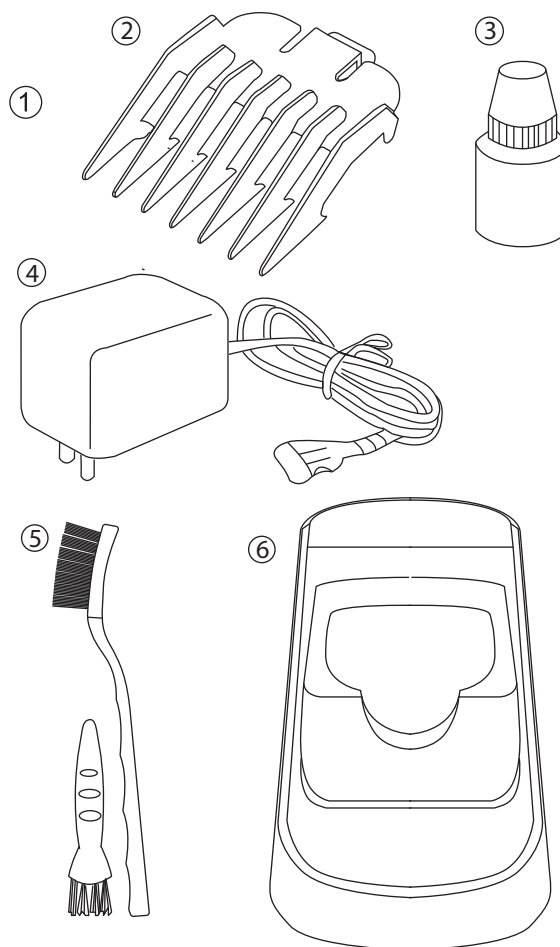
Подпись

М.П.

М.П.

MUSTANG

Машинка для стрижки MPF-01 CARBON GT



В комплекте :

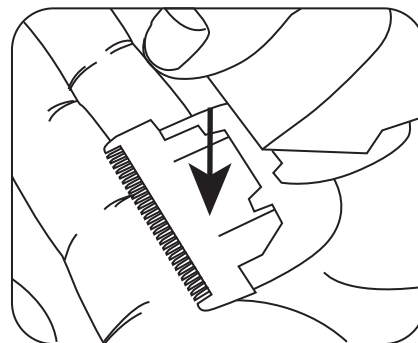
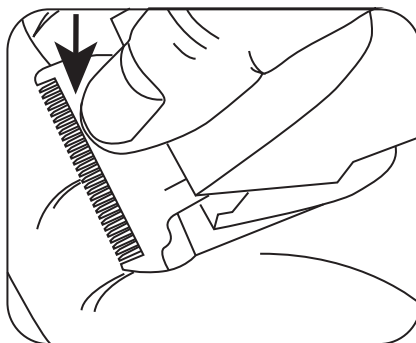
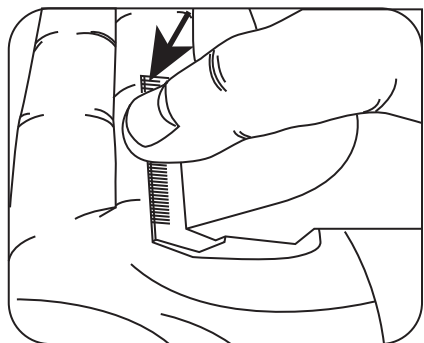
- 1 Машинка для стрижки MPF-01
- 2 Насадка-гребень, 10 шт: тонкая, 1, 2, 3, 6, 9, 12, 15, с левым скосом, с правым скосом
- 3 Бутылочка для масла
- 4 Зарядная станция
- 5 Щетка для очистки, 2 шт

ТЕХНИЧЕСКИЕ ХАРАКТЕРИСТИКИ

Машинка для стрижки волос	Мотор	Рабочее напряжение: 3.7 V Скорость вращения мотора: 6800 об/мин
	Аккумулятор	Емкость: 2500 mAh Время зарядки: 2,5 часа Время работы: 3 часа
Адаптер		Вход: 100-240 V, 50-60 Hz Выход: 5 V, 1000 mAh

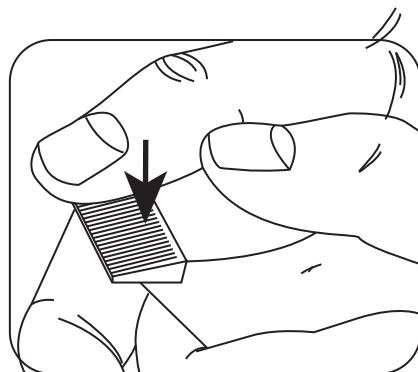
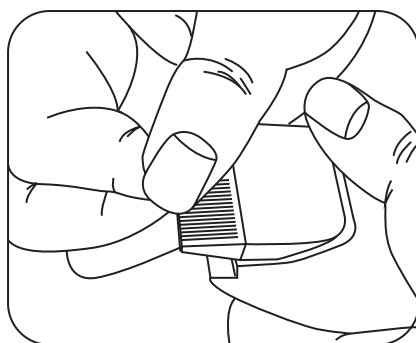
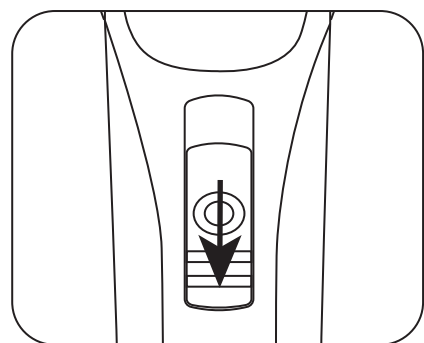
Внимание! Перед первым использованием, устройство необходимо заряжать в течении 3-4 часов

Разборка режущей головки

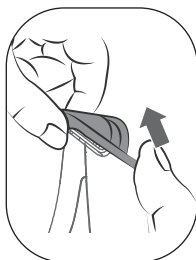
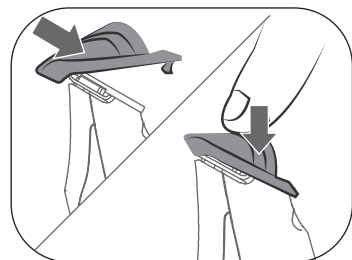


- 1) Нажмите большим пальцем на среднюю часть режущей головки.
- 2) Затем с усилием потяните режущую головку вниз.
- 3) Другой рукой снимите режущую головку.

Установка режущей головки



- 1) Сначала отрегулируйте позицию режущей головки до 2 мм, сдвинув переключатель в нижнее положение.
- 2) Совместите лезвия.
- 3) Затем нажмите вниз, вы услышите характерный щелчок, после этого установка будет закончена.



Установка / снятие гребня-насадки

- Сначала совместите режущую головку и передний паз гребня-насадки.
- Затем с силой надавите на гребень, и вы услышите характерный звук.
- Для снятия насадки нажмите на заднюю часть по направлению от машинки.

MUSTANG

После чистки техники и установки ножей ее нужно обязательно смазать. Для этого нужно капнуть несколько капель масла, оно идет в комплекте с прибором и продается отдельно. Затем надо на 10 секунд включить прибор, чтобы смазка равномерно распределилась по лезвиям.

Если проблемы с лезвиями присутствуют с самого начала, буквально с первой стрижки, то в этом случае можно машинку и не разбирать. Достаточно очистить ножи кисточкой, немного ослабить болты, а затем выровнять. После этого болты затянуть до упора. Если регулировка не помогает, машинка все равно плохо стрижет, то необходимо обратиться в авторизованный сервисный центр для установления причин некорректной работы техники.

Использование док-станции зарядки

- 1) Можно использовать прямо на рабочем столе.
- 2) Можно повесить на стену.

При использовании док-станции в подвешенном состоянии сначала закрепите крепежную часть на неподвижном объекте с помощью болтов, а затем совместите канавку задней части док-станции и закрепите ее движением сверху вниз.

Предупреждение

1. Не разбирайте изделие самостоятельно.
 2. Этот продукт не моется водой. Пожалуйста, держите его подальше от влажной среды при использовании.
 3. Продукт следует чистить только тканью, слегка смоченной водой или слабым мыльным раствором.
 4. Не заряжайте устройство при температуре выше 40°C и ниже 0°C.
- Устройство будет слегка нагреваться во время использования или зарядки, это не является неисправностью.
 - Пожалуйста, используйте оригинальный зарядный кабель.

Устранение неисправностей

Если устройство работает или заряжается неправильно, пожалуйста, проверьте следующее:

- Проверьте наличие электричества в розетке, подключив другое устройство
- Убедитесь, что устройство не подключено к источнику питания, когда оно автоматически выключается
- Убедитесь, что контакты между машинкой и адаптером питания чистые и не содержат волос или других загрязнений
- Убедитесь, что режущая головка установлена правильно
- Убедитесь, что устройство полностью заряжено

Утилизация

В конце срока службы устройства не выбрасывайте его вместе с бытовыми отходами. Утилизируйте устройство должным образом, что будет способствовать защите окружающей среды.

- Перед тем как выбросить устройство, аккумулятор следует извлечь.
- При извлечении батареи устройство должно быть выключено.
- Аккумулятор следует утилизировать специальным образом.

Утилизация использованной аккумуляторной батареи.

Встроенная аккумуляторная батарея содержит вещества, которые могут загрязнять окружающую среду. Прежде чем утилизировать устройство, рекомендуется обратиться к дилеру или в уполномоченный пункт обслуживания для утилизации аккумуляторной батареи.